

MAP SHOT

取扱説明書

2005.09.26 Ver.1

表紙・目次	1
保証書	2
梱包内容	3
センサーの取り付け	4
電源コードの取り付け	4
操作方法	5～8

梱包内容

・MAP SHOT 2 本体	1ヶ
・取扱説明書(本書)	1ヶ
・電源コード	1ヶ
・クランプ	2ヶ
・磁気センサーセット(磁気センサ - ・磁石)	別売 1ヶ
・変換コード	別売 1ヶ

保証書

型式名 TR -

お客様	ご住所		
	お名前		
販売店	住所		
	販売年月日		
販売年月日	年	月	日

本機の保証期間はご購入後6ヶ月です。保証期間中につきましては、次の保証規定により無償修理いたします。

保証規定

1. 保証期間中の正常な使用状態において、製造上の責任による事故が生じた場合
2. 本保証書にご芳名、販売店名、購入年月日のないものは無効となります。
3. 保証期間内でも以下の場合、保証の対象外ですので有償修理となります。

お取り扱い方法が不適切なために生じた故障

故障原因が本機以外の要因による場合

電氣的・機械的な改造を加えられた場合

天災等不測の事故による場合

修理を依頼される場合は本保証書を添えて下記の住所にご送付ください。

〒399-8204 長野県安曇野市豊科高家 5356-12

株式会社 エフ・アンド・オー・システムズ

Tel:0263-72-8288

mail:info@fando.co.jp

<http://www.fando.co.jp/>

§ 1 センサーの取り付け

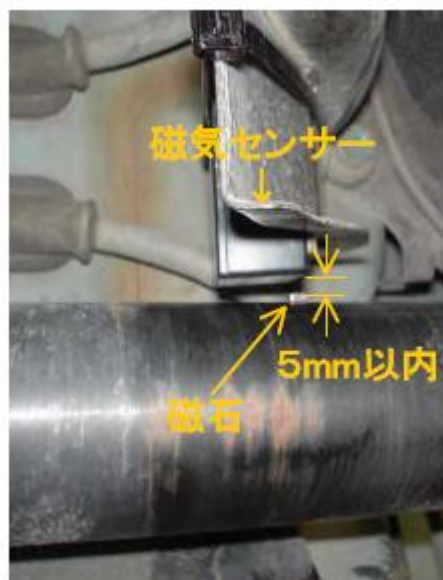
1) 磁気センサーの場合

磁気センサーをプロペラシャフトに近づけられる場所を探して、仮止めします。



プロペラシャフトに磁石を付けます。

プロペラシャフトを回して、磁気センサーと磁石の距離が5mm以内になるように磁気センサーを固定します。



磁石が飛ばないように、テープ等で固定します。*注 確実に固定してください



なるべくプロペラシャフトがブレないところを選んでください。

2) 車速センサーの場合

車両の車速信号線に、白い線を圧着式コネクタで接続します。

§ 2 電源コードの取り付け

1) バッテリー端子タイプの場合

赤い線を車内のプラスに、黒い線をマイナスにクランプ(付属)を用いて接続します。

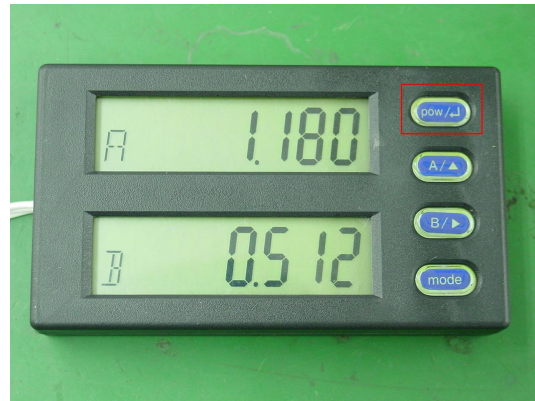
- ・ 車体への取り付け
表示が見やすく、操作しやすい場所を選んで、ボタンを押してもぐらつかないように、固定してください。
- ・ 配線
本装置は 12V 仕様です。

§1 操作方法

1) 電源の入れ方

[pow/↵]ボタンを押すと電源が入ります。
電源を切るには、[pow/↵]ボタンを長押し(約1秒)します。

下側の液晶は前回電源を切った際の状態が表示します



2) 各標準モードについて

[mode]ボタンを押すとモードが切り替わり、下側の液晶に表示されます。

↓
B 距離 “B”
時計(24 時間表示) “TM”
スピード表示【km/h】 “SP”
ストップウォッチ “SW”



ストップウォッチは[B/▶]を押す毎に、スタート ストップ クリアします。

ストップウォッチ動作中にモードを切り替えてもカウントは続きます。ただし、電源を切った場合はクリアされます。

スピード表示は簡易的なものです。

3) 距離計について

“A 距離”と”B 距離”を測定できます。

A 距離：常時上側の液晶に表示

[A/]を押すことによりゼロクリアできます。

B 距離：下側の液晶に”B 距離”モードのときに表示

[B/]を押すことによりゼロクリアできます。

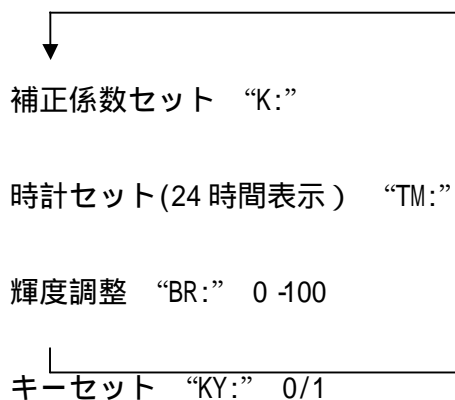
クリアの方法は2種類あります。状況に応じて使い分けてください。

クリア方法の切り替えについては 「4)各設定モードについて」の「<キーセットについて>」をご覧ください。

4) 各設定モードについて

[mode]ボタンを長押しすると設定モードに入ります。

設定モードに入ってから[mode]ボタンを押すと各設定に切り替わります。



セットする際は、[A/]ボタンと[B/]ボタンを使います

[A/]ボタン：up 長押しすると早送りします

[B/]ボタン：カーソル右移動

各設定が終わる毎に[pow/↓]ボタンを押して設定を確定します。

[pow/↵] ボタンを押して確定!

設定モードから抜けるには、[mode] ボタンを長押しします。

設定モードと標準モードの見分け方

設定モードの際は ' : ' (コロン) が点滅します。

(例) 標準モード 時間・・・ “ TM ”

設定モード 時間・・・ “ TM: ”

< 補正係数セットについて >

補正係数は、センサー 1 カウント当りの移動距離をセットします。0.00001m から 9.99999m まで設定ができます

補正係数を算出する

基準となる場所を選び、距離を測ります。(= 基準距離)

なるべく直線で、他人の迷惑にならない場所を選びましょう。

補正係数を 1.00000 にセットします。

基準距離を本機で計測します。

基準距離と本機で計測した結果から補正係数を算出します。

補正係数=基準距離/本機計測結果

を数回繰り返して平均すればより正確な補正係数を算出できます。

$K = \text{基準距離} / \text{自車距離}$

(例) $10.0 / 9.8 = 1.020408$

すでに係数をセットしてあり、実走行で”ずれ”が生じた場合の計算方法

$\text{newK} = \text{基準距離} / (\text{自車距離} / \text{oldK})$

(例) $10.0 / (9.8 / 1.020408) = 1.041233$

< 輝度調整について >

バックライトは夜間の使用を想定して装備しました。暗すぎず明るすぎないように調整するには昼間よりも夜調整したほうが良いようです。

<キーセットについて>

距離計のゼロクリアの方法を切り替えることができます。

0: [A/]、[B/]を押すと、押したときからの距離を表示します。ただし、ボタンを押している間は押したときの距離を表示し続けます。

1: [A/]、[B/]を長押し(約 1 秒)すると、ボタンを押したときからの距離を表示します。

㊦ ご使用上の注意 ㊦

- ・本機は防水仕様ではありません。濡らさないように気をつけてご使用ください。
- ・取り付けは運転の妨げにならないようにしてください。
- ・炎天下の車中に放置しないでください。故障の原因となります。

MAP SHOT

